

8^e Rendez-vous national en santé
et bien-être des hommes

DIVERSITÉ et **VULNÉRABILITÉS** MASCULINES

au cœur d'une réflexion collective

Colloque virtuel **2022** • 2, 3, 10, 17 et 19 mai



PARTENAIRES

Le Pôle d'expertise et de recherche en santé et bien-être des hommes est partenaire à titre de collaborateur scientifique dans l'organisation de ce 8^e Rendez-vous national en santé et bien-être des hommes.



Pôle d'expertise et de recherche
**EN SANTÉ ET BIEN-ÊTRE
DES HOMMES**

Partenaire pilier



Partenaire associé



POUVOIR NOURRIR
POUVOIR GRANDIR

L'Union des producteurs agricoles

2

Diversité et vulnérabilités masculines, au cœur d'une réflexion collective
Programmation 2022

À PROPOS DU RPSBEH

Le Regroupement provincial en santé et bien-être des hommes, créé au mois de novembre 2011, a été reconnu par le ministère de la Santé et des Services sociaux (MSSS) en octobre 2013. Il compte actuellement 102 membres répartis à travers le Québec. Il regroupe des organismes, regroupements et associations, chercheurs en santé et bien-être des hommes et individus qui viennent en aide aux hommes et se préoccupent de leur santé et de leur bien-être (SBEH). Le Regroupement reçoit l'appui financier du *Programme de soutien aux organismes communautaires (PSOC)* du MSSS.

Pour en savoir plus

Besoin d'aide / Membres



Regroupement provincial
**en santé et bien-être
des hommes**



MOT DE LA PRÉSIDENCE ET DE LA DIRECTION



Nous ne pouvons passer sous silence le contexte particulier de la dernière année, parsemé de contraintes, de règles sanitaires et de situations hors de notre contrôle. Nous avons tous dû faire preuve de résilience, d'humanité et aussi de bienveillance envers les autres, mais également envers nous. Qui aurait cru que nous serions à l'aube de vivre encore une édition virtuelle de notre colloque. Eh oui, nous en sommes là! Je dois vous avouer que nous avons particulièrement hâte de retrouver le contact humain, d'échanger des poignées de main et de rire en votre compagnie. Des gestes simples que nous avons véritablement tenus pour acquis et qui prendront dorénavant un tout autre sens. Nous ne nous sommes pas laissés abattre par la situation et nous sommes fières de vous proposer une programmation riche et diversifiée, jumelant la recherche et les milieux de pratiques.

En travaillant à la logistique et à l'organisation du 8^e Rendez-vous national en santé et bien-être des hommes, nous avons évidemment en tête de vous offrir des ateliers permettant la réflexion et l'acquisition de connaissances autour de diverses réalités masculines, mais nous voulions également vous permettre un moment de réseautage, même en considérant les limites du mode virtuel. C'est pourquoi nous avons choisi de vous proposer une formule étalée sur plusieurs semaines, permettant des ateliers plus longs avec des périodes d'échanges, mais également une possibilité de participer à un plus grand nombre d'ateliers. L'augmentation du taux de participation, année après année, ainsi que la diversité des participants nous démontre l'intérêt grandissant que plusieurs secteurs d'activités portent face à la santé et au bien-être des hommes.

C'est donc avec fierté et enthousiasme que nous vous convions, tout au long du mois de mai, au 8^e Rendez-vous national en santé et bien-être des hommes sous le thème : *Diversité et vulnérabilités, au cœur d'une réflexion collective*. Que vous soyez intervenants, chercheurs, étudiants ou gestionnaires, que

vous proveniez du secteur public, du milieu de l'enseignement ou encore du communautaire, que vous possédiez des connaissances entourant les différentes réalités masculines ou non, votre présence à cet événement sera l'occasion idéale d'améliorer vos connaissances, de partager vos savoirs et de créer des liens avec tout un réseau qui a à cœur la santé et le bien-être des hommes.

Cette année, nous innovons en vous présentant un panel en ouverture du colloque, abordant des regards croisés sur la masculinité positive. Nos pénalisés, issus de milieux différents, échangeront sur des thèmes entourant la construction identitaire et la masculinité positive afin de pousser notre réflexion sur le rôle et l'influence que nous pouvons tous avoir. Cet événement sera proposé en mode hybride afin de permettre à un certain nombre de participants d'y assister.

Nous souhaitons évidemment remercier chaleureusement les membres de notre comité organisateur, le Pôle d'expertise et de recherche en santé et bien-être des hommes ainsi que notre conseil d'administration qui ont fait toute la différence dans l'organisation et la programmation de notre événement. Un merci particulier également à nos conférenciers de qualité ainsi qu'à tous nos partenaires financiers qui nous permettent d'offrir un événement rassembleur, diversifié et inspirant. Pour terminer, merci à vous, chers-es participants-tes, qui année après année êtes toujours plus nombreux à démontrer votre intérêt face aux différentes réalités masculines et ainsi favoriser l'adaptation des pratiques. Nous vous souhaitons de belles découvertes. Bon colloque! 😊

Rémi Bilodeau
Président
Regroupement provincial en santé
et bien-être des hommes

Valérie Richer
Directrice générale
Regroupement provincial en santé
et bien-être des hommes

<p>Lundi – 2 mai</p>	<p>13 h 30 à 15 h 00</p>	
	<p>PANEL D'OUVERTURE - 13 h 30 • MOT DE BIENVENUE - 13 h 40 Regards croisés sur la masculinité positive</p> <ul style="list-style-type: none"> • Alexandre Bédard, conseiller aux enjeux trans pour l'Alliance Arc-en-ciel de Québec et technicien en Génie Biomédical • Nébila Jean-Claude Bationo, intervenant en soutien aux hommes au Centre multiethnique de Québec, professionnel de recherche, Université Laval et Université d'Ottawa • Philippe Roy, professeur, École de travail social, Université de Sherbrooke 	
<p>Mardi – 3 mai</p>	<p>9 h 00 à 11 h 00</p>	<p>13 h 30 à 15 h 30</p>
	<p>ATELIER 1 L'intervention auprès des hommes autochtones en milieu urbain : l'approche des Centres d'amitié autochtones au Québec</p> <ul style="list-style-type: none"> • Sébastien Robert, conseiller en mobilisation des connaissances pour le Regroupement des centres d'amitié autochtones du Québec 	<p>ATELIER 2 Réfléchir aux meilleures pratiques en intervention à distance auprès des hommes</p> <ul style="list-style-type: none"> • Gilles Tremblay, Ph.D., professeur associé, École de travail social et de criminologie, Université Laval, Responsable du PERSBEH • David Guilmette, professionnel de recherche au Pôle d'expertise et de recherche en santé et bien-être des hommes
<p>Mardi – 10 mai</p>	<p>ATELIER 3 Comprendre les défis d'accès aux soins des hommes de la diversité sexuelle</p> <ul style="list-style-type: none"> • Olivier Ferlatte, Ph.D., professeur, École de santé publique, Université de Montréal 	<p>ATELIER 4 Engagement et Motivation : Créer, Maintenir et Relancer</p> <ul style="list-style-type: none"> • Alain Vigneault, Psychopédagogue
<p>Mardi – 17 mai</p>	<p>ATELIER 5 À la rencontre des hommes immigrants : pistes de réflexion et d'intervention</p> <ul style="list-style-type: none"> • Annie LeBrun, Ph.D. et Psy.D, APPR, Institut universitaire SHERPA • Stéphane Hernandez, M. Sc., travailleur social en santé mentale jeunesse et praticien-chercheur, Institut universitaire SHERPA 	<p>ATELIER 6 Intervenir auprès des pères séparés ayant des difficultés d'accès à leurs enfants : l'approche de Pères Séparés inc. (PSI)</p> <ul style="list-style-type: none"> • Jean-Martin Deslauriers, T.S., Ph.D., professeur, École de service social, Université d'Ottawa • René Bouffard, directeur et accompagnateur, Pères Séparés inc
<p>Jeudi – 19 mai</p>	<p>CONFÉRENCE DE CLÔTURE La bienveillance envers soi-même</p> <ul style="list-style-type: none"> • Jocelyne Nadeau, conférencière et formatrice 	

Le panel se tiendra en mode hybride à l'Hôtel Travelodge Québec. Les panellistes seront présents et un nombre limité de participants pourront y assister. Simultanément, la diffusion se fera en visioconférence sur la plateforme Zoom.

Regards croisés sur la masculinité positive

Les panellistes échangeront sur les manières de redonner une image positive aux hommes porteurs de vulnérabilités et de favoriser la persévérance dans leur parcours avec les services, et cela, dans différentes périodes de leur vie. Cet enjeu est d'autant pertinent que la pandémie a accentué chez les hommes des vulnérabilités déjà existantes. De plus, en retournant une image positive à ces hommes, c'est une autre façon de leur redonner du pouvoir et la volonté d'apporter des changements pour eux-mêmes et le mieux être de leur entourage.



Alexandre Bédard

Conseiller aux enjeux trans,
Alliance Arc-en-ciel
de Québec

Technicien en Génie
biomédical dans
les hôpitaux

Il travaille à l'Alliance Arc-En-Ciel depuis quelques années, et comme conférencier autonome. Par ses conférences, il sensibilise sur des sujets tels que les dépendances, l'identité de genre, les troubles de santé mentale, la confiance en soi, les difficultés d'apprentissage, etc. Il est aussi consultant dans des comités universitaires, gouvernementaux, communautaires, et dans des communautés de pratiques professionnelles. Il a commencé sa transition de changement de genre à 30 ans. Depuis il a profité de ses connaissances personnelles pour être porte parole de sa communauté, mais aussi en discutant des différences qu'il a pu constater entre son vécu de femme et celui d'homme dans la société d'aujourd'hui.



Nebila Jean-Claude Bationo, Ph.D.

Intervenant en soutien
aux hommes au Centre
multiethnique de Québec

Professionnel de recherche,
Université Laval
et Université d'Ottawa

Inspecteur d'éducation de jeunes enfants (éducation préscolaire), maîtrise en psychologie et en gestion de projet. Intéressé par les processus d'intégration des personnes en contexte de minorité, il se spécialise sur l'engagement paternel, le développement de l'enfant et l'intégration des personnes immigrantes et les enjeux relatifs. Ce qui l'a conduit à travailler au centre multiethnique sur des outils d'intervention auprès des familles immigrantes dans le cadre du Projet immigration petite enfance Capitale-Nationale (IPECN) avant de coordonner les ateliers de discussion pour hommes immigrants. Il travaille également sur différents projets de recherche sur les étudiants internationaux, les aînés, etc.



Philippe Roy, Ph.D.

Professeur
École de travail social,
Université de Sherbrooke

Il s'implique à la promotion de la santé mentale et la prévention du suicide chez les hommes et l'intervention psychosociale auprès des Premières nations. Ses recherches sur la santé mentale des agriculteurs lui ont valu de nombreuses reconnaissances. Il a notamment travaillé avec plusieurs associations et centres de prévention du suicide, de même qu'en santé publique pour l'implantation du *Plan d'action ministériel en santé et bien-être des hommes*.

Coresponsable de l'axe développement des communautés à l'Institut universitaire de première ligne en santé et services sociaux, chercheur responsable de l'Estrie au Pôle d'expertise et recherche en santé et bien-être des hommes.

MARDI 3 MAI

9 h 00 à 11 h 00



Sébastien Robert

Conseiller en mobilisation des connaissances pour le Regroupement des centres d'amitié autochtones du Québec

L'intervention auprès des hommes autochtones en milieu urbain : l'approche des Centres d'amitié autochtones au Québec.

Les Centres d'amitié autochtones ont su développer un continuum de services fondé sur une vision holistique. Experts de la sécurisation culturelle, ces organisations déploient une grande gamme de services dans lesquels différentes approches sont utilisées pour répondre aux enjeux d'un système de santé inadéquat pour les populations autochtones urbaines.

L'intervention auprès des hommes n'en fait pas exception. Lors de cet atelier, nous vous présenterons un portrait des hommes autochtones en milieu urbain au Québec afin de contextualiser le travail des Centres. Par la suite, nous aborderons les différentes approches d'intervention et méthodes de mobilisation utilisées par les intervenants pour surmonter les obstacles liés à l'intervention auprès des hommes.

13 h 30 à 15 h 30



David Guilmette

Professionnel de recherche, Pôle d'expertise et de recherche en santé et bien-être des hommes (PERSBEH)



Gilles Tremblay, Ph.D.

Professeur associé, École de travail social et de criminologie, Université Laval, Responsable du PERSBEH

Réfléchir aux meilleures pratiques en intervention à distance auprès des hommes

Le recours à l'intervention psychosociale à distance s'est accéléré depuis le début de la pandémie de la COVID-19 et continuera sans doute au-delà de la pandémie. Ce changement significatif dans les pratiques des services de première ligne pose plusieurs questions, entre autres quant aux avantages et aux inconvénients des pratiques d'intervention à distance auprès des clientèles masculines ainsi qu'aux bonnes pratiques à adopter. Cet atelier vise à explorer les questions importantes que soulève l'intervention psychosociale à distance pour les gestionnaires, les intervenants et les utilisateurs des services de première ligne et à échanger sur les meilleures pratiques à adopter. Les conférenciers exploreront ainsi ces thèmes au regard de la littérature scientifique et des premiers constats d'une recherche en cours sur le sujet. Les personnes participantes à l'atelier seront invitées à valider ces savoirs scientifiques à partir de leur expérience et de leurs connaissances du terrain et ainsi soutenir l'interprétation des résultats.

MARDI 10 MAI

9 h 00 à 11 h 00



Olivier Ferlatte, Ph.D.

Professeur, École de santé publique, Université de Montréal

Comprendre les défis d'accès aux soins des hommes de la diversité sexuelle

Les hommes de la diversité sexuelle font face à plusieurs iniquités en matière de santé physique, mentale et sexuelle. Ils font aussi face à des défis importants en ce qui concerne l'accès aux services de santé entraînant plusieurs besoins non satisfaits. La pandémie de la covid-19 qui continue est un défi additionnel qui accentue les difficultés d'accès à des soins de qualité. Dans cet atelier, les participants auront la chance d'échanger sur des nouvelles données sur l'accès aux soins des hommes de la diversité sexuelle et de discuter de pistes de solution pour un accès aux services de soins de santé plus inclusif et compréhensible pour cette population.

13 h 30 à 15 h 30



Alain Vigneault

Psychopédagogue

Engagement et Motivation : Créer, Maintenir et Relancer

Bien que la motivation soit un domaine où bon nombre de recherches et théories abondent, favoriser la mise ou la remise en mouvement d'une personne n'a jamais été une mince tâche pour tout intervenant. Sans prétention aucune, cet atelier permettra au participant de vivre des activités d'intégration qu'il pourra reproduire auprès des personnes qu'il ou elle accompagne en plus de se valider autour de modèles théoriques reconnus.

MARDI 17 MAI

9 h 00 à 11 h 00



Annie LeBrun, Ph.D. et Psy.D.

APPR, Institut universitaire SHERPA



Stéphane Hernandez, M. Sc.

Travailleur social en santé mentale jeunesse
et praticien-chercheur, Institut universitaire SHERPA

À la rencontre des hommes immigrants : pistes de réflexion et d'intervention

Une certaine distance existe entre les hommes immigrants et les services sociaux. Cela n'est pas seulement lié à la socialisation masculine ; s'y rajoutent des enjeux culturels et migratoires, ainsi que des barrières structurelles qui limitent leur recours aux services. Cet atelier amorcera une réflexion sur la façon dont on peut répondre à cette distanciation multidimensionnelle, par une approche interculturelle adaptée aux hommes et aux pères immigrants. Nous présenterons également un outil de sensibilisation pour les intervenants et les gestionnaires du RSSS visant l'adaptation des pratiques d'intervention auprès de cette clientèle, développé par SHERPA.

8

Diversité et vulnérabilités masculines, au cœur d'une réflexion collective
Programmation 2022

13 h 30 à 15 h 30



Jean-Martin Deslauriers, T.S., Ph.D.

Professeur, École de service social,
Université d'Ottawa



René Bouffard

Directeur et accompagnateur, Pères Séparés inc

Intervenir auprès des pères séparés ayant des difficultés d'accès à leurs enfants : l'approche de Pères Séparés inc. (PSi)

Les enjeux rencontrés par des pères qui ont des difficultés d'accès à leurs enfants après une séparation constituent un phénomène social réel et un véritable défi de santé publique, en raison du degré de détresse vécue par des hommes dans ces contextes. Le modèle « Socio-Émotif-Légal » développé par PSi, et éprouvé auprès de 1 800 pères sur plus de 20 ans, offre des pistes de pratiques sociales prometteuses sur le plan de l'organisation des services, de même que des stratégies d'intervention dont peuvent s'inspirer des professionnels qui œuvrent dans différents types de services. Des exemples pratiques couplés à des résultats de recherche, seront présentés comme pistes de pratiques prometteuses afin de faciliter le soutien offert à ces hommes fragilisés par la rupture d'union et les difficultés d'accès à leurs enfants. Il sera également question des besoins des intervenants de première ligne en matière de formation sur le sujet.



JEUDI 19 MAI • 13 h 30 à 15 h 30

Conférence de clôture



Jocelyne Nadeau

Conférencière et formatrice

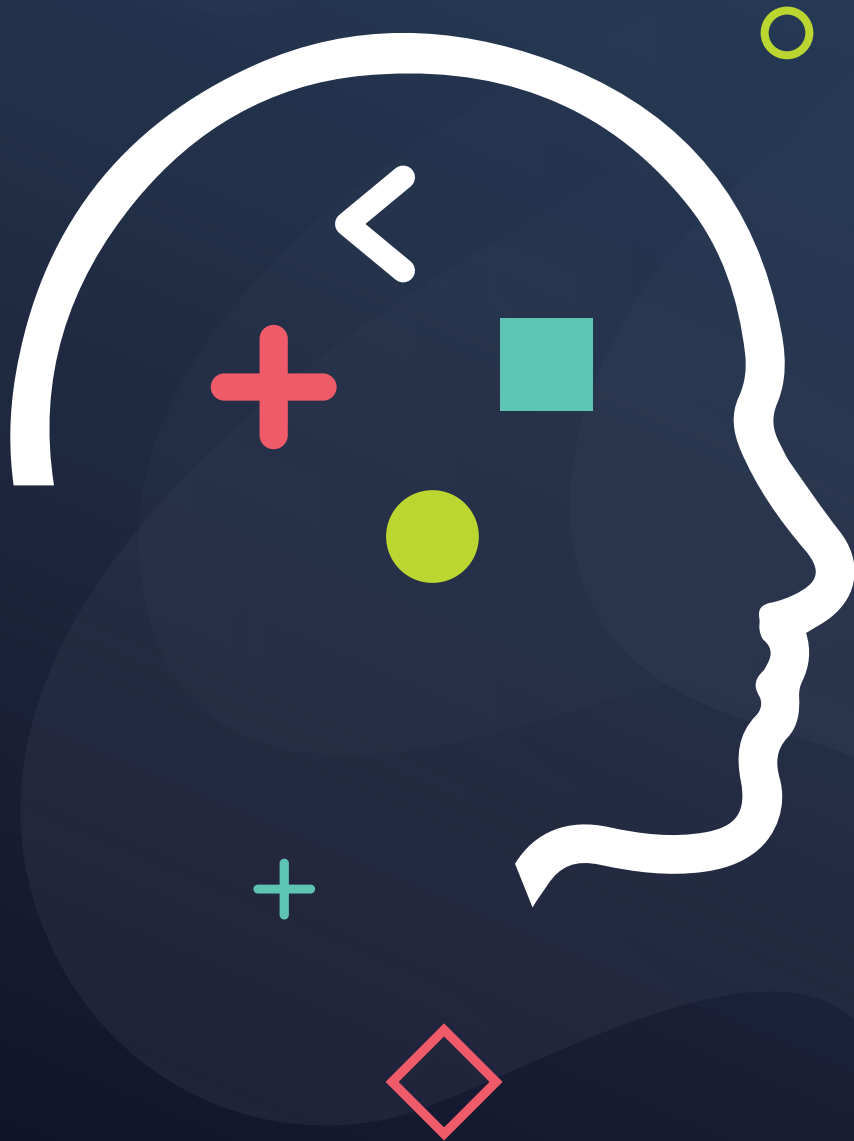
La bienveillance envers soi-même

On vous reconnaît comme la personne forte, qui dit rarement non ? On compte sur vous souvent, tout le temps ?

La bienveillance envers soi-même est un thème d'actualité, mais parfois mal perçu, un peu comme si c'était de l'égoïsme. Et si c'était la capacité de se montrer indulgent, gentil et attentionné envers soi-même ? Ou encore une aptitude à accepter, accueillir et s'ouvrir à des comportements et des réactions vis-à-vis de soi-même.

Vous êtes un expert de la bienveillance envers autrui. Que diriez-vous de l'être envers vous-même ?





REMERCIEMENT

Le Regroupement provincial en santé et bien-être des hommes tient à remercier le ministère de la Santé et des Services sociaux pour le soutien financier à la mission.

**Santé
et Services sociaux**
Québec 

INSCRIPTION



Vous pouvez vous inscrire dès maintenant!

COÛT DE L'INSCRIPTION

Membre 45 \$

Non membre 65 \$

- Panel d'ouverture
- 6 ateliers
- Conférence de clôture

Date limite pour s'inscrire
Mercredi 27 avril 2022 à 17 h

Pour vous inscrire en tant que membre, vous devez d'abord adhérer ou renouveler votre adhésion au RPSBEH pour l'année 2022-2023.



11

Diversité et vulnérabilités masculines, au cœur d'une réflexion collective
Programmation 2022

ADHÉRER ET M'INSCRIRE
EN TANT QUE **MEMBRE**

M'INSCRIRE EN TANT
QUE **NON MEMBRE**

L'inscription est valide pour une participation.

Je désire assister au panel à l'Hôtel
Travelodge Québec le lundi 2 mai à 13 h 30

ANNULATION D'UNE INSCRIPTION

Aucune annulation ne sera possible après le 26 avril 2022

Pour toute question, communiquez avec Josephthe Gagnon,
agente de liaison :

418 780-3613

communications@rpsbeh.com